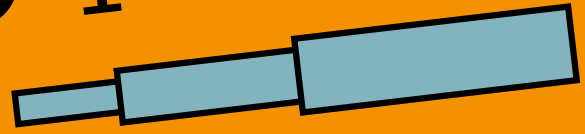


WÄIT

bléck



Zeitung fir den Ëffentlechen Déngscht

Et wor emol ...



2/2009

Inhalt 2/2009

<i>Entrevue mam bäiguerdneten Generalsekretär Joé Spier</i>	4	<i>Städtische Busse wurden bei Milchbauern-Demo „nicht formell requiriert“.</i>	11
<i>We love to Entertain you</i>	5	<i>Fahrersitze vom Typ ISRI 6860/885</i>	12
<i>Entrevue Secteur public</i>	6	<i>Léif Vëlosfrënn</i>	13
<i>Kritesch gekuckt: Fair play Dir Hären vun der Handwierkerfederatioun an Handelskummer</i>	7	<i>Provokation oder was?</i>	14
<i>Umzug des Wasserwerks</i>	8	<i>BUS-NEWS</i>	15
<i>Gesetzesprojekt 5846 – Liberalisierung Strom + Gas D'Majoritéit vun de Leit ass zefridde mat de Gemengen- déngschter</i>	9	<i>Immobilien an hir Finanzéierung</i>	16
<i>AVL Wéi frëndlech sinn d'Buschaufferen aus der Stad Lëtzebuerg</i>	10	<i>Krisenzäit, Screening, Auslagerung, Privatiséierung</i>	17
		<i>Sicherheit für alle</i>	18
		<i>58. Nationalkongress des LCGB</i>	19

*Mir wënschen all eise Lieserinnen a Lieser
schéi Chrëschtdeeg an e glécklecht neit Joer.*



Editorial



Raumschëff Enterprise

Mir hunn net ëmsoss eist Infoblidchen de **Wäitbléck** genannt, well beim LCGB hun mir schons säit längerer Zäit erkannt dat Wäitbléck fir muench Leit kee Begrëff méi ass.

Huele mir just di däreg Affaire vun der Liberaliséierung vu Gas a Stroum souwéi och nach vill aner där Affairen op der Gemeng Lëtzebuerg.

Gewerkschaftsaarbecht huet sech an deene leeschte Joere staark verännert. Blénkerten, Schmierpannen an Luusseren hunn op der Gemeng massiv zougeholl an déi, di d'Staang nach wëlle riicht hale, packen et net méi, si matderduerch ze huelen. Et kann een elo ganz kloer soen, dat queesch duerch all Carrièren op di falsch Päerd gesat gëtt an ginn ass .A wat elo? Ma een dommt Gesicht an ee gudden Androck. Di Ënnerstëtzung fir déi, di just hiren Job korrekt wëlle maachen ass gläich null. D'Raumschëff Gemeng Lëtzebuerg am fräie Fall ouni ee Captain Kirk. Mir beim LCGB gesinn och am Moment keen „HERO“, deen do mat dem néidege Courage dogéint kéint wierken. Onse Message un all déi, di just all Dag opstoe mat dem eenzegen Ziel, eng gutt Aarbecht ze maachen am Sënn vun de Stater Bierger: macht weider, well mir beim LCGB wäerten och an Zukunft weider onbequem sinn an do reagéieren, wou et wéi deet an wou Lompe sténken! Den LCGB gëtt op alle Fall net esou séier op an mir hoffen dir och net.

Patrick ROSSBERG
Verbandspräsident LCGB-Gemengebeamten

Entrevue mam bäigeeuerdneten Generalsekretär an President vun der Mobbing asbl Joé Spier.

Mir hunn iwwert Mobbing an Krankekeesen geschwat.

W: Wat as Mobbing?

J.Sp.: Wann eng Persoun eng aner mat System fäerdeg mécht op der Aarbecht, an dat regelméisseg zb. 1 mol pro Woch, an dëst och iwwert e groussen Zäitraum (6 Méint). Beim éischten Unzeechen vun Mobbing, soll een sech un d'Mobbing asbl. wenden, et soll een net ze laang ofwaarden.

W: Wéi mécht sech Mobbing bei enger betroffener Persoun bemierkbar?

J.Sp.: Et geet een ganz veronséichert op d'Aarbecht, an doduerch mécht een vill Fehler. Am Beruff, op der Aarbecht as een ausgeschloss. Privat hält een seng Problemer mat Heem, an d'Famill versteet nëmme ganz schwéier, oder guer nët.

W: Wat kann een dogéint maachen?

J.Sp.: Hëllef bei der Mobbing asbl. sichen. Zesummen mat der betroffener Persoun a mat hirem Averstännis siche mir eng Léisung. Huelen Kontakt mam Patron op an kucken d'Saach nees riicht ze béien.

W: Konflikter op der Aarbechtsplaz?

J.Sp.: 40 % vun dëse Fäll kréie mer erëm an d'Lot bruecht, awer et geet net am Betrib an d'Rei, well die gemobten Persoun ze laang gewaart huet, oder seng Aarbechtsplaz verluer huet. Da kënne mir nëmme just méi Schuedensbegrenzung maachen.

W: Geet d'Mobbing asbl. och mat verschidde Fäll op d'Aarbechtsgeriicht?

J.Sp.: Mir kënnen dat net maachen, well mir nach keen Antimobbinggesetz hunn. Mir kënne just mam Betrib schwätzen. Mir hunn awer elo schon eng besser Basis, en Accord tëschent Patronen an Gewerkschaft, fir hofentlech méi effizient mat de Betriber an d'Gespréich ze kommen.

W: Ginn d'Onkäschten bei gesondheetleche Problemer, déi duerch Mobbing entstinn, vun der Gesondheetskeess iwwerholl z. b. Psychiater.

J.Sp.: Dës kéinten vun Fall zu Fall iwwerholl ginn, awer d'Gesondheetskeess as zéih an dëse Fäll.



W.: Virun de Wahlen huet de Gesondheetsminister gesot, et wär keen Lach an der Kees, elo fehlen op emol 70 mio?

J.Sp.: Grond ass de Réckgang vun de Beschäftegten. Dëst geet op de Konto vun der Kris, well d'Gesondheetskeess net méi esou vill Bäiträg kritt, ewéi virdrun.

W.: Ginn d'Bäiträg erhéicht?

J.Sp.: Am éischten Ament gëtt versicht dat ze verhënneren, well di feelend Bäiträg ginn vun den Reserven vun der Kees geholl. Wann dat net duer geet, wär den LCGB och mat enger moderater Erhéijung vun de Bäiträg averstan, well dann och den Patronat weider muss bezuelen. Leeschtungskierzungen well den LCGB op kee Fall.

W.: Wat geschitt wann et 2010 méi Aarbeitsloser gett?

J.Sp.: Dann verschlechteren sech d'Finanzen vun der Gesondheetskeess, a spéitstens dann mussen mir iwwer Bäiträgerserhéijunge schwätzen. An tëschenzäit kucke mir mat der Kees, d'Lächer ze stoppen an kucken wou Sue ver-

betzt ginn (Krankeschäiner bei den Dokteren etc.). Dat betrëfft sämtlech Keesen.

W.: Wat geschitt bei laanger Krankheet oder Unfall?

J.Sp.: Da gett di betreffend Persoun bei d'Gesondheetskeess geruff. Déi kucken den Gesondheetszoustand. Entweder du bass dann Invalid oder nëmmen zäitlech begrenzt Invalid. Oder du kanns eng aner Aarbecht maachen (Reklassement) oder sie schécken dech zrëck op deng Aarbecht.

W.: Wat geschitt mat der Persoun, wann se nach weider krank gemellt as?

J.Sp.: Dann huet di Persoun e Problem, an zwar ass dat eng Zwéckmillchen, well zwee verschidden Dokteren zwou verschidden Meenungen hunn. Den Betreffenen soll sech esou schnell wéi méiglech un seng Gewerkschaft wenden. Well no 52 Wochen krank bannen 2 Joer, kann de Patron de Betreffenen entloossen.

W.: Mir soe merci fir dëst Gespréich.

We Love to Entertain you

Gutt besicht war d'Presentatioun vun der „Charte intern“ den 9. Juli an der Hall Victor Hugo. Trotzdem huet Majoritéit vum Personal nach ëmmer net verstane, wat die Charte eigentlech bedeit.

Den 9. Juli sinn si och nach zousätzlech duerch iwwerflësseg Showacts wéi z.B „mir wousste jo schon ëmmer, datt mir gutt sinn, an elo hunn mir dat och schrëftlech Yeah“, falsch informéiert ginn.



D'Charte dréckt net aus, wéi gutt mir sinn oder wéi schlecht mir sinn, mä wéi mir ënnertenaner a mam Bierger vun der Stad Lëtzebuerg ëmgoe sollen.

Respektvoll, héiflech, manéierlech, fläisseg, opmierksam, hëllefsbereet solle mir sinn.

Awer dat ass dach alles normal, kréien ech ëmmer ze héieren. Nee, leider ass et an eiser Zäit net méi üblech esou mateneen ëmzegoen. Also sinn elo déi normal Regeln vum Liewen schrëftlech op Pabeier bruecht ginn. De Slogan „Back to Basic“ kritt erëm eng nei Bedeitung.

Menger Meenung no hunn mir just allegueren een Defizit, wat d'Kommunikatioun ënert eis ubelaangt.

„Einfach gut kommunizéieren“ ass een Titel vun engem Täschebuch wat ech jidderengem proposéieren. Wann Dir um Buch interesséiert sidd, da kennt dir dat fir 15€ bei ons bestellen.

e-mail: mschou@lcgb.lu

Patrick ROSSBERG

Entrevue Secteur public

D'LCGB Gemengebeamten haten mat den Kollegen vun der Post an Enovos een Rendez-vous.

Zesumme mam Nationalpresident Robert Weber an den zwee Gewerkschaftssekretären Jean-Paul Baudot an Patrick Dury hunn mir eis Problemer duerchdiskutéiert, a waat mir eis méi laang ausgetousch hunn louechen mir mat eisen Problemer net esou wäit ausernee wéi mir dat alleguer geduercht haten. Och an Zukunft wäerte mir weiderhin enk zesumme schaffen.

D'LCGB Gemengebeamten wäerten och weiderhin ee Bléck riskéieren iwwert d'Grenzen eweg vun der Gemeng Lëtzebuerg.



Zauberwuert Liberaliséierung

Wéi vill Liberaliséierung verdroen Gemengen an de Staat?

Mat der EU-Bannerrichtlinn Elektrizitéit a Gas vun 1996, domat solle Monopolstellungen vun de jeweilige Betriber opgehewe ginn, an d'Netzbedreier mussen och hir Leitunge fräischalten, fir dat awer aner Bedreier dës Leitunge kënnen benotzen.

Am Gesetzprojet 5846 steet, dat och d'Gemengen dofir hir Netzer an eng Aktiengesellschaft era ginn an als Ausgleich Aktien an dem selwechte Wäert kréien. Esou huet d'Gemeng eng Suerg manner, mä wéi gesäit et mam Personal aus?

Laut Aussoe vu de Gemengenautoritéite geschitt dem Personal näischt, awer ënnert wéi engem Statut dat zukünftegt Personal wäert age stellt ginn, ass nach onkloer.

De Schaffen- a Gemengerot muss an dëser Saach esou schnell ewéi méiglech eng Decisioun huelen.

D'Privatiséierung vu kommunalen a staatleche Betriber ass net d'Léisung, dëst hunn vill negativ Beispiller an europäesche Länner bewise wéi z. B. an England mat der Eisebunn, wou de Staat de private Bedreier erëm d'Netzer ofkaf huet, well näischt an d'Netzer investéiert gouf.

Eis Gemengendéngschter si jo gutt, dat huet jo d'Étude bewisen an d'Awunner sinn der Meinung, dat dës Betriber bei der Gemeng bleiwe sollen.



In den Gesprächen über die in der EU-Ebene ausgehenden Liberalisierungs- und Privatisierungstrends, wird häufig ausgeblendet, dass ein großer Teil der Privatisierung kommunaler Ausgaben, nicht durch rechtliche Vorgaben, höherer föderaler Ebenen induziert, sondern von den Kommunen selbst eingeleitet wurde.

Servais QUINTUS

Kritesch gekuckt

Fairplay

Ech wor net allzevill iwwerrascht iwwert d'Aussoe vun der FGFC. Op alle Fall stoung mir vum LCGB, aus Solidaritéit fir d'Kolleginnen a Kollegen aus de Servicer vun Gas an Elektresch mat eisen Orangë Fändele virun der Chamber, fir géint Privatiséierung vum öffentlechen Déngscht ze manifestéieren. Wann ech awer d'Präsenz vergläiche vum klengen LCGB vis-à-vis vun der gréisster representatiivster Gewerkschaft am Gemengesecteur, muss een awer ganz kloer soen, dat war net deck, fir eng sougenannten neutral Gewerkschaft.

Ech soen iech och firwat bal keen vun hinne do war, well si wäeren nëmme frou wann all di kleng Carrière wéi z.B. déi vum Artisan a Buschauffer op der Gemeng géife verschwanne, well da wäeren se nach ganz alleng um Terrain an da missten si sech och net méi erëmpleen. Konkurrenz beliebt d'Geschäft an dofir maache mir monter weider, och an der Gefor, ee Plogescht ze sinn.

Patrick ROSSBERG

Dir Häre vun der Handwierkerfederatioun an Handelskummer.

Mir soen Iech villmools Merci, dass Dir et erëm fäerdeg bruecht hutt, fir d'Bierger aus dem Land op eis ze hetzen.

Mir waren erëm un allem Schold, well mir ze vill verdéngen, an och en 13te Mount kréien.

Net mir verdéngen ze vill, ma d'Leit am Privatsektor verdéngen nët genuch.

Solle mir d'Bierger aus dem Land, emol an engem Sondage froen, ob se genuch verdéngen

hei am Land. Mir garantéieren Iech, dat Dir no dësem Sondage ganz domm aus der Wäsch gingt kucken.

Well et as ëmmer schnell e Schëllege fonnt, et soll een awer och soen wéivill Dir vum Staat ënnerstëtzt gitt ...!

A schon hu mer e ganz anert Bild.

E schëllege Beamten.



Umzug des Wasserwerks

Endlich! Nach 30-jähriger Vorbereitung werden jetzt der Sitz und die Werkstätten vom Wasserwerk renoviert und umgebaut. Damit die Arbeiten ungehindert gut vorankommen, hatte man sich entschlossen, einen geeigneten Komplex zu finden, wo man das gesamte Wasserwerk unterbringen kann. Die Dauer des Umzugs soll voraussichtlich 3 Jahre betragen. Nach längerer

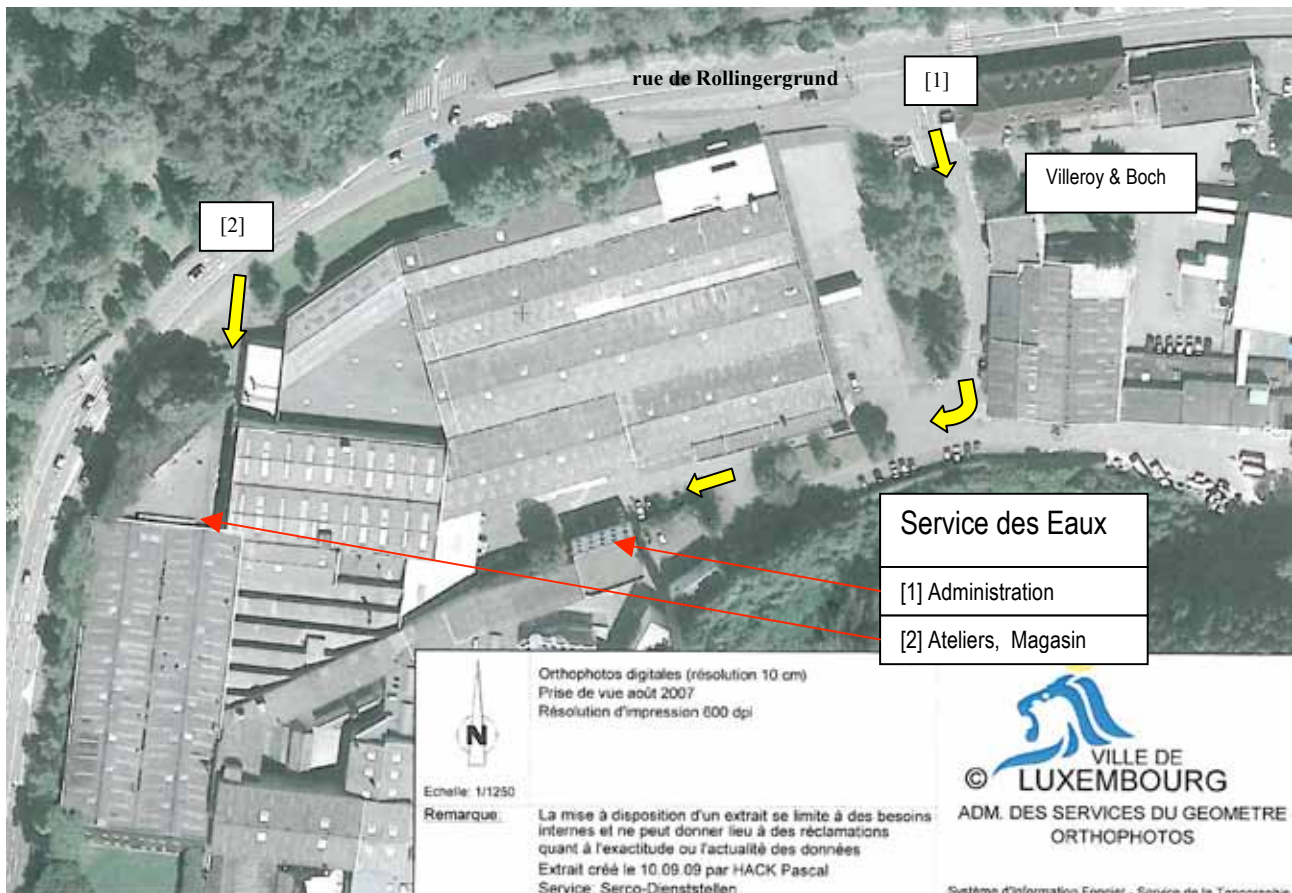


Suche wurden die geeigneten Räumlichkeiten auf dem Gelände von Villeroy&Boch ausfindig gemacht. Letzten Sommer wurden die Gebäude in Eigenregie und mit Hilfe von Studenten in Stand gesetzt. Seit Mitte Oktober ist nun das Wasserwerk auf dem Gelände von Villeroy&Boch eingezogen.

François KEIFFER

Service des Eaux – Plan d'accès

1. Administration: Entrée principale Villeroy & Boch [1]
2. Ateliers, Magasin: Entrée [2]



Gesetzesprojet 5846

Liberaliséierung Stroum + Gas.

De Gesetzesprojet iwwert d'Auslagerung vum Personal aus dem Gas- an Elektrizitéitswierk, hätt net duerfen esou gestëmmt ginn. Dass dëst Personal elo op d'Barrikade klëmmt, ass selbstverständlech. Awer virun zwee Joer si schon Gesetzer gestëmmt ginn, iwwert d'Auslagerung vum Personal. Mir als LCGB ëffentlechen Déngscht, hunn awer schon am Joer 2007 dem Buergermeeschter eng Petitioun iwwerrecht, dass mir géint dës Auslagerung sinn.

Op Drock vun de Gewerkschaftler aus der CSV ass eng Motioun gestëmmt ginn:

Hei d'Motioun:

- Et gött kee vum Personal entlooss.
- Et soll e Cadre fermé agefouert ginn. Wann een aus iergend engem Grond dës Kader verléisst, muss e neien agestellt ginn. Dës Motioun ass och am Gemengerot ugeholl ginn, a vum Buergermeeschter a vum éischte Schäffen ënnerschriwwe ginn.

Den Innenminister engagéiert sech dës Motioun anzehalen.

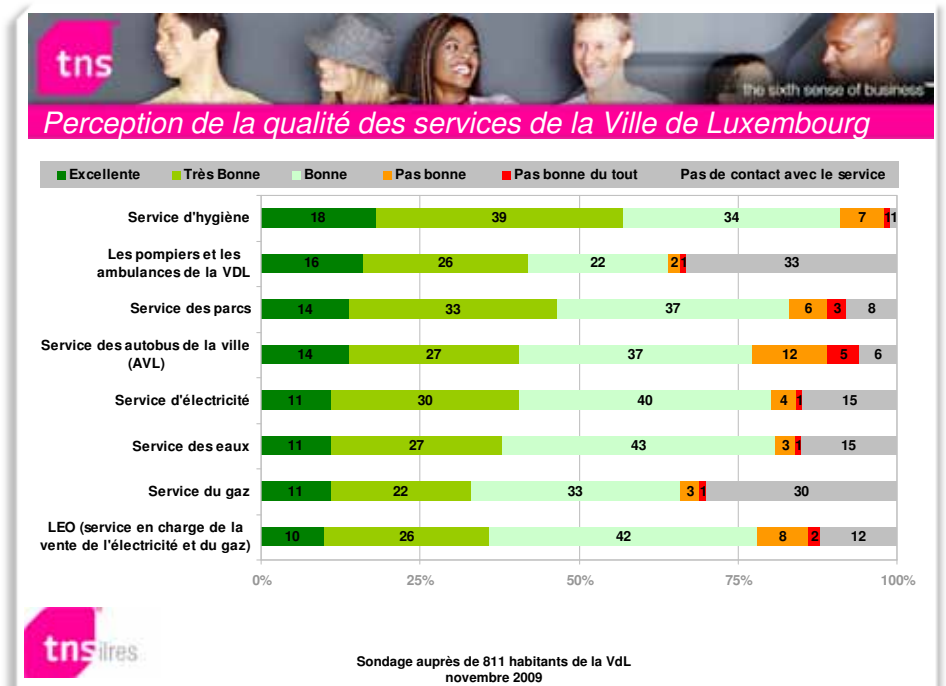
D'Majoritéit vun de Leit ass zefridde mat de Gemengendéngschter

D'Personalverriedung vum LCGB, Landesverband, FGFC an NGL hunn eng Ëmfro mat tns-ilres gemaach, iwwert d'Gemengeservicer vun der Stad Lëtzebuerg.

D'Resultat ass, dat iwwer 75% vun den Awunner aus der Stad zefridde sinn mat dëse Servicer, och wann dës méi deier sinn.

67% vun de Leit sinn der Meenung d'Gemeng soll Propriétaire vun de Stroum- a Gasnetzer bleiwen, domat Geld verdéngen, an dëst Akommes an de Gemengebudget asetzen, fir weider an Projeeen ze investéieren.

Dës Analyse misst jo awer Usporn ginn, fir net op de Wee vun der Liberaliséierung ze goen.



AVL

Nach den neusten Einstellungen hat sich unser Personalbestand wieder erholt, was auch dringend von Nöten war.

Ich begrüße alle neuen Fahrerinnen und Fahrer und hoffe auf eine gute Zusammenarbeit beim AVL.

In den kommenden Monaten werden wir ein neues Arbeitsschema erhalten.

Als Gewerkschaft LCGB werden wir mit am Tisch sitzen um die beste Lösung für uns alle zu erarbeiten. Auch bei



den kommenden Entscheidungen, was den Betrieb AVL betrifft, werden wir unseren Beitrag leisten um unseren Arbeitsplatz mit den besten Konditionen zu garantieren.

Darum liebe Kolleginnen und Kollegen packen wir es an um unseren Job bestens zu erledigen.

Ich hoffe auf eure Unterstützung

Pierrot KLEIN

Präsident LCGB-AVL

Wéi frëndlech sinn d'Buschaufferen aus der Stad Lëtzebuerg

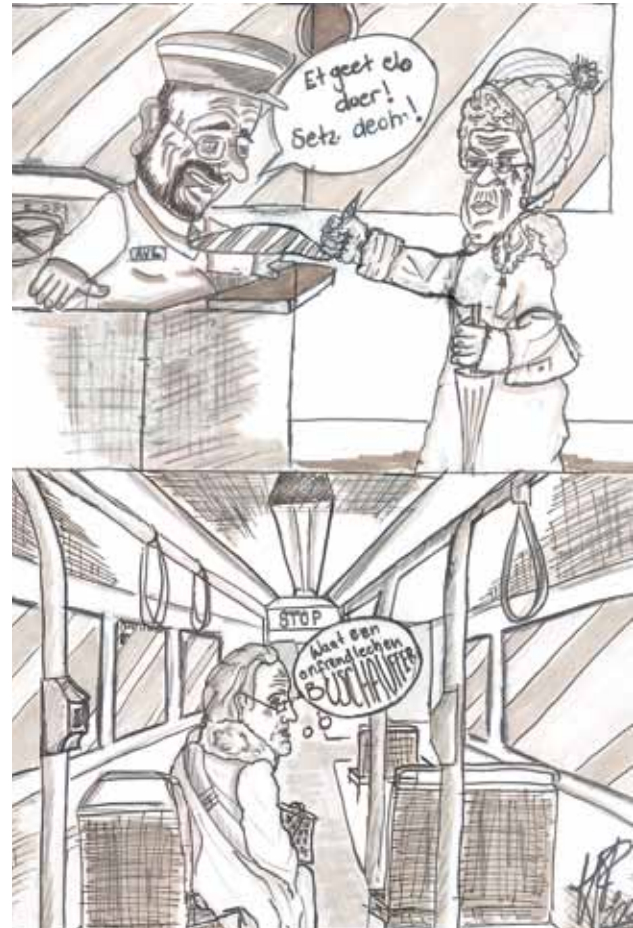
De Bléck op d'Ires-Etude iwwert d'Frëndlechkeet, vun de Stader Buschaufferen, esou wéi iwwert d'Busverbindungen vun der Stad Lëtzebuerg.

Et sinn 1087 Leit gefrot ginn, dovunner sinn 54 % Lëtzebuerger a 46 % auslännesch Matbierger oder Grenzgänger.

87% vun de gefrote Leit sinn zefridde mat den Busverbindungen a 55 % sinn zefridde mat de Buschaufferen (Frëndlechkeet, Informatiounen etc.).

Wéi kënnen verschidde Leit en Avis iwwert eis ofginn, wann eis Passagéier bal alleguer hannen an de Bus eraklappen a kee Wuert mam Chauffeur schwätzen.

Servais QUINTUS



Städtische Busse wurden bei Milchbauern-Demo „nicht formell requiriert“

Innenminister weist auf Dringlichkeit am Vorabend des Nationalfeiertags hin.

Bei der Protestkundgebung der Milchbauern am vergangenen 22. Juni wurden städtische Busse benutzt, um Straßen zuzusetzen und die Traktoren der Demonstranten somit in die von der Polizei gewünschte Richtung zu lenken.

„Die Entscheidung ist nicht als formelle Requirierung anzusehen, sondern als Lösung, die gemeinsam zwischen den Verantwortlichen auf dem Terrain und den Verantwortlichen der Stadt Luxemburg gefunden wurde, um die öffentliche Ordnung bei einem nationalen Ereignis aufrecht zu erhalten und ein völliges Verkehrschaos im Stadtzentrum zu vermeiden“, schreibt Innenminister Jean-Marie Halsdorf in seiner Antwort auf eine diesbezügliche parlamentarische Anfrage von André Hoffmann.

„Wer hätte die Verantwortung übernommen?“

Dem Abgeordneten war zugetragen worden, dass manche Fahrgäste die Busse hätten verlassen müssen, damit diese an der Aktion teilnehmen konnten. Auch sei angeblich ein brennender Strohhalm unter einen der Busse gelegt worden. Der Volksvertreter wies darauf hin, dass eine Requirierung nur im Fall eines bewaffneten Konflikts, einer in-

ternationalen Krise oder einer Katastrophe rechtlich möglich ist. Auch warf er die Frage auf, wer bei einem Unfall die Verantwortung übernommen hätte, und vermutete, dass die Polizei ihre eigenen Fahrzeuge wohl im Hinblick auf die Parade am Nationalfeiertag schonen wollte.

Zusätzlich zur Feststellung, dass es sich nicht um eine formelle Beschlagnahme gehandelt habe, weist der Innenminister in seinem Antwortschreiben darauf hin, dass die Protestkundgebung der Milchbauern zu einer Hauptverkehrszeit stattgefunden habe und die Feierlichkeiten zum Vorabend des Nationalfeiertags unmittelbar bevorstanden. Der Verantwortliche der Polizei habe angesichts dieser Dringlichkeit den städtischen Busdienst gebeten, mit Bussen einen Korridor vom Rond-point Schuman über die Place de l'Etoile zur Route d'Arlon zu bilden.

„Außergewöhnliches Ereignis und blockierte Straßen“

Der Innenminister betont des Weiteren, dass es sich bei der Kundgebung um ein außergewöhnliches Ereignis gehandelt habe und die Milchbauern ihre Traktoren dazu genutzt hätten, die Straßen zu blockieren. (raz)

(Artikel aus dem Luxemburger Wort)



Die Polizei bekam während der Milchbauern-Demo am Vorabend des Nationalfeiertags Hilfe vom städtischen Busdienst, um den Traktoren-Konvoi in geordnete Bahnen zu lenken

(Foto: Tom Wagner)

Fahrersitze vom Typ ISRI® 6860/885

Nachdem der vorläufige Weiterbetrieb des Eberswalder Obus-Verkehrs beschlossen worden war, begann noch im Oktober 2007 die schrittweise Erneuerung der Fahrersitze in den Gelenkbussen vom österreichischen Typ ÖAF Gräf & Stift NGE 152 M17. Die neuen Fahrersitze vom Typ ISRI® 6860/885 wurden von der Firma ISRINGHAUSEN GmbH & Co KG ISRINGHAUSEN-Ring 58 D-32655 Lemgo hergestellt.

Die in die Eberswalder Gelenkbusse eingebauten Fahrersitze vom Typ ISRI® 6860/885 verfügen über folgende Ausstattungsmerkmale:

- Schnellabsenkung
- Höheneinstellung mit Memoryfunktion
- Rückenlehneneinstellung
- integriertes Pneumatiksystem, zur Anpassung der Rückenlehnenkontur, Lendenwirbelstütze
- Schulteranpassung
- Neigungseinstellung
- Horizontaleinstellung
- Einstellbarer Vertikalschwingungsdämpfer
- Sitzkissentiefeinstellung
- alle Bedienelemente in Fahrtrichtung rechts



Die neuen Fahrersitze vom Typ ISRI® 6860/885 sind eine Wohltat für alle von Rückenschmerzen geplagten Obus-Fahrer.

Die Fahrersitze vom Typ ISRI® 6860/885 verdienen eine wohlwollende Weiterempfehlung.

Léif Vëlosfrënn

Kuckt ee wéi vill Accidenter mat Vëlosfuerer geschitt sinn, an dovunner vill mat Doudesfäll sollen och si sech un den Code de la route halen.

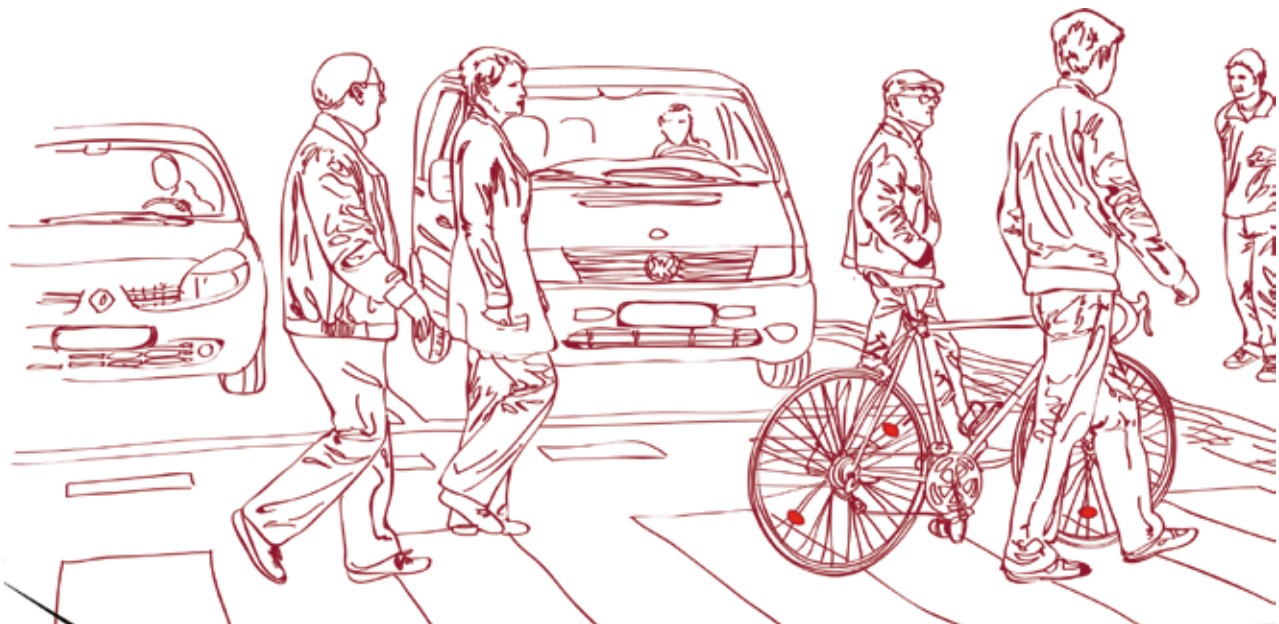
Steet ee Bus bei engem Busarrêt, da soll de Vëlosfuerer sech esou verhalten, datt de Buschauffer een am Spigel gesäit.

Wann ee Vëlosfuerer op enger Vëlospiste fiert, an hie wëll iwwert den Foussgängersträifen fueren, muss hien vum Vëlo klammen, an net einfach virum Gefier mam Vëlo iwwert de Foussgängersträifen fueren.

Och sollen d'Vëlosfuerer, déi op enger Vëlospiste fueren, ëmmer mam Verkéier fueren.



an net géint de Verkéier. Op all dëse Verfehlunge stinn „Amendes Taxés“, vu 24 € bis 149 €, an e Punkteverloscht op dem Führerschäin. Nëmme wann jiddereen sech un d'Reglementatioun hält a Rücksicht een op deen aner hëllt, léist et sech gutt nieftenee fueren.



Provokation oder was?

Seit einiger Zeit wird wieder eine gewisse Berufsgruppe provoziert.

Tag aus Tag ein werden die CFL-Busfahrer mit Fahrrädern konfrontiert, obwohl man weiß, dass die richtige Einrichtung dafür fehlt und man auch weiß dass keine Befestigungen vorhanden sind.

Man muss auch wissen, dass Gesetze wie „code de la route“, „régl. gr.-ducal“ etc. für die Berufsfahrer einzuhalten sind und auch ein Busfahrer hat nur 12 Punkte.

Der CFL Busbetrieb bringt es trotzdem fertig, mit Aufklebern darauf hinzuweisen, dass man in den Eurobussen (L-120, L-192) mit dem Fahrrad einsteigen kann.

Beim „Rehacenter“ stehen regelmäßig Rollstuhlfahrer, bei der „Kannerclinique“ stehen Mütter mit ihren Kinderwagen (da war doch etwas) beim „Auchan“ steht noch einer mit dem Fahrrad, usw.. Was soll das werden? Muss denn wirklich ein Unfall geschehen?



Wir fühlen uns auf jeden Fall im Stich gelassen, sowohl von den Verantwortlichen der CFL als auch von der Politik.

Die Personalvertreter vom Syprolux

A. ALEGRIA

M. SCHUSTER

Gelenk-Irisbussen

Motorleeschtung bei den Gelenk-Irisbussen waren net gutt, an sinn nei programméiert ginn. Mee och mat der neier Motorprogrammierung ass et nach net ganz gutt. Wann Dir an enger Steigung stitt, zitt de Bus nach net, hien brauch nach ze laang.

Och misst een neie Sätz agebaut ginn, esou wéi mir een am Wäitbléck virgestallt hunn.

D'Heizung am Passagéierraum ass net optimal, si hëtz op an da sprengt Klimaanlage an, an et gëtt kal Loft ërem erageblösen.

D'Scheiwenheizung funktionéiert och net richtig.

D'Diren am Bus funktionéieren net ëmmer wéi se sollen.

Wann all déi Problemer geléist könnte ginn, da wär et en optimale Bus.

Servais QUINTUS



Bus News

... Wann ee Chauffeur bei d'Busdirektioun geruff gëtt, huet all Chauffeur d'Recht een Dele-géierte matzehuelen ...

... All Chauffeur huet d'Recht en Auszuch ze kréien, vu senger Digitaler – Kaart vun der leschter Zäit ...

... Nei Uniforme fir d'Chaufferen 2010 ...

... Quai 7 gëtt de Februar 2010 vun der Linn 20 erëm ugefuer ...

... EGO-Ausdrucker gëtt net beim AVL agefouert ...

... Ab Februar 2010 ginn déi 6 Ëmleef erëm zréck geholl ...

... Bei 3 Linnen gëtt den Takt zréck gefuer ...

... Diskussioun iwwert ee neien Aarbechtsschema ...

... Nei Déngschtir fir 2010 ...

WB 209

Den 9. Oktober 2009 hun d'Ausschussdelegéierte vun den Salariéen vun der Gemeng Lëtzebuerg hiren Joresausflug gemaach. Dëst Joer stoung moies den Besuch bei den Kollegen vun PONTS et CHAUSSEES an mëttes d'Besichtigung vum Syndicat SEBES um Programm.



Immobilien an hier Finanzéierung

Léif Lieser,

Et gött momentan vill iwwer d'Wunnimmobilien an hir Präisser zu Lëtzebuerg geschwat. An et ginn esou vill Meenunge wéi et Leit ginn. Ech kann nëmme feststellen, dass nach ëmmer vill gebaut gött, an dass d'Präisser quasi net erofgaangesinn. Mee d'Keefer kucken sech, dat wat si wëllen kafen genau un, fir sécher ze sinn, dass si net d'Kaz am Sak kafen.

Déi Verkeef déi haut gemaach ginn, ginn zu engem Präis gemaach, dee fir déi zwou Parteie korrekt ass (et ginn natierlech ëmmer Ausnahmen). Ze hoffen, dass de Präisniveau wäit erofgeet, wéi a verschidde Regiounen vum eise Nopeschlänner, schéngt mer illusoresch.

Duerfir sollten déi vun iech, déi eng Immobilie kafe wëllen, sech méi Gedanken iwwer d'Finanzéierung maachen. An wann do d'minimal Konditiounen erfëllt sinn, wéi z.B. e bëssen Eegekapital an eng raisonnabel „capacité de remboursement“, da ginn et verschidde Modeller, wéi esou eng Finanzéierung kann ausgesinn (variabelen oder festen Zënssatz, mat oder ouni Bauspueren asw). Well awer jidderengem seng Situatioun (finanziell a familiär) anescht ass, ass och d'Finanzéierungsléisung fir jiddereen

anescht. Duerfir loosst iech ëmmer déi verschidde Méiglechkeeten erklären.

Zu gudder Lescht kennt dann nach e wichtege Punkt, an zwar deen, dass Dir dat wat dir kauft och gutt verséchere sollt. Dobäi soll dir och net vergiessen dass eng Reschtscholdverséicherung fir ären Kredit esouwuel iech, wéi och är Famill ofsécher. Iwwerhaupt ass et interessant, fir sech vun Zäit zu Zäit eemol d'Fro ze stellen op een nach ëmmer richtig versécherert ass (sinn déi versécherert Betrag richtig evaluéiert, sinn d'Garantien um aktuelle Stand an ärer Situatioun ugepasst, asw).

Wann Dir Froen zu engem vun deenen uewegenannte Sujet'en hutt, oder wann ech iech ka bei der Sich vun enger Immobilie oder no der richteger Finanzéierung (z.B. mat engem Bauspuervertrag vu Schwäbisch Hall) behëlleflech sinn, da sinn ech op der Nummer 621 353 554 ze errechen.

Ech hoffen, dass ech Iech hei e puer Ureegungen ginn hunn, déi Dir kennt weider denken.

Ech wënschen iech nach schéin Chrëschtdeeg.

Luc URY

Net esou dir Hären

Virun enger Zäit huet d'Beamtendelegioun mam Schefferot an der Busdirektioun iwwert e neien Aarbechtspang fir d'Buschaufferen den 3/1 geschwat. D'Busdirektioun behaupt eisen 3/1 System wär net konform mam Code de la route an enger EU Direktive 561 iwwert Lenkan Rouhzäiten.

Zum Schluss, an no vill Diskussiounen, sinn 2 Aarbechtsschemaen A 3/1, an B Schema mat Ännerungen awer zu Verschlechterungen fir de Chauffer. D'Busdirektioun versicht mat allen Mëttelen den vun der Beamtendelegatioun virgezunnene Schema A, den Chauffeuren ze vermëttelen dass desen net geet, ma nëmmen den Schema B gutt wir.

Esou ginn falsch Informatiounen verbréet, Delegatioun ging de Chaufferen Congésdeeg fest-

leeën, esou dat hinen am Summer nemmen e puer Déeg ginge bleiwen, déi si kéinten selber festleeën, Direktioun versicht mat alle Mëttelen hiren favoriséierten Schema B anzeféieren.

Eng Informatiounsversammlung déi den 16.11.09 war, do waren nëmmen e puer Chaufferen (15) invitéiert, just am leschte Moment huet 1 Delegéierten vun der Delegatioun darfen deel huelen, krut awer direkt e Maulkuerf verpasst. Esou net Dir Hären, dëst as keng Manéier vir ären Schema B anzeféieren. Mais richtig as, et soll objektiv diskutéiert ginn iwwert di 2 Schemaen A + B, an dëst soll dem gesamten Personal virgestallt ginn.

Servais QUINTUS

Krisenzäit, Screening, Auslagerung, Privatiséierung

Léif Kolleginnen, Léif Kollegen,

Och bei der Gemeng Lëtzebuerg sinn schlecht Zäiten ukomm. Wéi geet Gemeng do-matt ëm? Dass gespuert, an de Rimm ëmmer méi zougezu gëtt, dat misst elo jiddereen kloer sinn. Mä op wiem seng Käschte geet dat? Et ka jo net sinn, dass dat nëmme bei de Salariaire passéiert an bei deenen aneren näischt.

De Moment ass en Anstellungs-stop do, obwuel d'Servicer bei der Gemeng ëmmer méi evoluéieren an d'Mataarbechter, déi jo näischt schaffen, d'Aarbecht trotzdem mat Bravour packen! Wéi, wou a wann gëtt dobäi net gekuckt.

D'Gemeng kann net gefouert ginn, wéi eng Privat Firma, well et muss een och nach den Politeschen a virun allem den Sozialen Aspekt mat abezéien! Et ass einfach ze soen, elo gëtt privatiséiert, ausgelagert, woumäter een sech d'Saach zimlech erlichtert, mä bastele mer eis net do aner Problemer? Wat seet de Bierger vun der Gemeng Lëtzebuerg dozou, wann d'Déngschtleeschunge vun der Gemeng ëmmer méi ofhuelen?

Et wor lass gaange mam Kanalamt, wou huet missen neit Material kaaft ginn fir Verstoppongen beim Bierger ze maachen. Dunn ass decidéiert ginn, dass Gemeng dat net méi géif maachen! Do huet keen sech drun gestéiert an reklaméiert! T'ass keen op d'Strooss gaangen.



D'Botzpersonal vun der Gemeng war duerno un der Rei, wou matt vill Dialog a Verhandlungen dat ganzt als win/win Situatioun konnt geléist ginn.

Duerno war et um Gas/Elekttrizitéitswierk, wou jiddereen dat vun senger Säit als dat bescht gesäit, a wat nach um lafen as.

Wat fir ee Service as den nächsten? Et lafe vill Gerüchter ronderëm, fir dass jiddereen sech Gedanke mécht.

De Moment ginn d'Delegatiounen net matt anbezunn! Si ginn just nach virun „fait accompli“ gesat, bzw. et ginn keng Diskussiounen méi gefouert. Dobäi sinn d'Delegatiounen dach d'Vertrieder vun de Mataarbechter vun der Gemeng Lëtzebuerg. Wann dat soll de Wonsch vun verschiddene Leit sinn, da kann een sech Froen stellen. Den sozialen Aspekt as esou gutt ewéi guer net méi do. Wou bleift den SOZIALDIALOG?

Mir als LCGB wäre frou, wa mer all den Mataarbechter vun der Gemeng soe kéinten, Kolleg, Kollegin, dir braucht Iech keng Gedanke méi ze maachen, Är Plazen op der Gemeng sinn geséichert!

An der Hoffnung, dass sech de Wonsch erfëllt, wënschen ech Iech, léif Kollegen an Kolleginnen, eng gutt Gesondheet, schéi Feierdeeg, an ee gudde Rutsch an d'Joer 2010.

Gusty GRETHEN

Sicherheit für alle!

Die zahlreichen Aufgaben der Straßenwärter der Ponts & Chaussées sind mit einer Vielzahl von Unfall- und Gesundheitsgefahren verbunden. Straßenwärter einen Großteil ihrer Aufgaben in unmittelbarer Nähe des fließenden Verkehrs erledigen. Dies birgt ein besonderes Risiko in sich und ist mit einer Vielzahl von Unfall- und Gesundheitsgefahren verbunden. Immer mehr Straßenwärter werden durch das Verschulden anderer Verkehrsteilnehmer verletzt.

Die Ursachen sind vielfältig und wir erleben sie täglich im Straßenverkehr. Geschwindigkeitsbeschränkungen vor Baustellen werden ignoriert, Überholverbote nicht beachtet, Sicherheitsabstände nicht eingehalten und Absperrungen an Arbeitsstellen missachtet. Ablenkungen durch verbotenes Telefonieren sowie Alkohol am Steuer sind an der Tagesordnung.

Die Arbeitsstellen der Straßenwärter müssen mit großem Personal- und Materialaufwand gesichert werden. Dies sowohl zum Schutz der Verkehrsteilnehmer als auch zum Schutz derjenigen, die auf der Straße für uns alle arbeiten.

Dafür brauchen wir festgelegte hohe Sicherheitsstandards für jede Arbeitsstelle im Außendienst der Ponts & Chaussées.

Doch eine noch so aufwändige und vorschriftsmäßige Sicherung durch Beschilderungen, Blinkleuchten, Absperrungen und auffällig gekennzeichnete Sicherungsfahrzeuge reicht

nicht aus, wenn die Sicherheitsvorkehrungen nicht verinnerlicht werden!

Um dies gewährleisten zu können, müssen neben dem nötigen Material auch einheitliche Sicherheitsstandards geschaffen werden, die jedem betroffenen Mitarbeiter auf jeder Hierarchie-Ebene bekannt sein müssen. Dies wird erreicht durch eine beständige Weiterbildung im Sicherheitsbereich sowie durch ein entsprechendes Sicherheitshandbuch für jeden Mitarbeiter.

Ein gesondertes Regelwerk, das die Richtlinien für die Sicherung von Arbeitsstellen an Straßen festlegt, soll geschaffen werden um somit detailliert die erforderlichen Maßnahmen vorgeben zu können.



Unser Appell:

- Sicherheit geht jeden etwas an, ob Chef oder Arbeiter!
- Permanente Weiterbildungskurse im Sicherheitswesen!
- Handbuch für Sicherheit im Straßenverkehr für Jeden, ob Arbeiter oder Chef!
- In ausreichendem Maß vorhandenes und den neusten Kenntnissen entsprechendes Sicherheitsmaterial!

Marcel KRAUS

Präsident Fachverband öffentlicher Sektor
Betriebssektion „Brücken an Stroossendängscht“ LCGB
email: mkraus@lcgb.lu



58. Nationalkongress des LCGB



IMPRESSUM

Wäitbléck – Zeitung fir den Öffentlichen Déngscht

Editeur: Lëtzebuenger Chrëschtliche
Gewerkschafts-Bond (LCGB)

Président: Robert WEBER

*Rédacteur
responsable:* Patrick ROSSBERG, Servais QUINTUS

Image de titre: Patrick ROSSBERG

Secrétariat: 11, rue du Commerce
L-1351 Luxembourg
BP 1208 – L-1012 Luxembourg

Imprimé par: saint-paul luxembourg
2, rue Christophe Plantin
L-2988 Luxembourg



Hotel Faller

*** Komfort

**Ihr Ferienhotel zwischen
Hinterzarten und Breitnau**

Winter im Hotel Faller in Breitnau

Der Schwarzwald ganz in weiß. Berge und Täler sind mit einem Zuckerguss aus Schnee überzogen. Wunderschöne Wintersparziergänge auf über 100 Kilometern geräumten und gestreuten Winterwanderwegen, Skispaß pur auf den Loipen, sowie auf den abwechslungsreichen Skipisten der Umgebung

Wir bieten Ihnen ideale Voraussetzungen für diesen Genuss

Glückswochen im November und Dezember

sind vom 01.11.2009 bis zum 20.12.2009

Genießen Sie die Vorweihnachtszeit, lassen Sie das Jahr langsam ausklingen. Kommen Sie zu uns und ziehen Sie eine Zimmernummer

Egal welche Zimmernummer Sie ziehen, Sie bezahlen EURO 100,00 für die Übernachtung im Doppelzimmer mit Frühstücksbuffet und Halbpension, ob Sie 1 oder mehrere Nächte bleiben.

Winterwoche im Januar und Februar

vom 04. Januar - 28. Februar 2010

bleiben Sie 7 Übernachtungen in Ihrem Wunschzimmer und bezahlen Sie nur den Übernachtungspreis mit Frühstück, die Halbpension ist gratis

Wir freuen uns auf Sie

Ihre Familie Dautz



Hotel Faller

Im Ödenbach, 5
79874 Breitnau / Hinterzarten
Telefon 07652 / 919490
Fax 07652 / 9194949
E-Mail: hotel-faller@t-online.de /
info@hotel-faller.de
www.hotel-faller.de